

Technische Spezifikationen

„Altdorfersaal Standard“

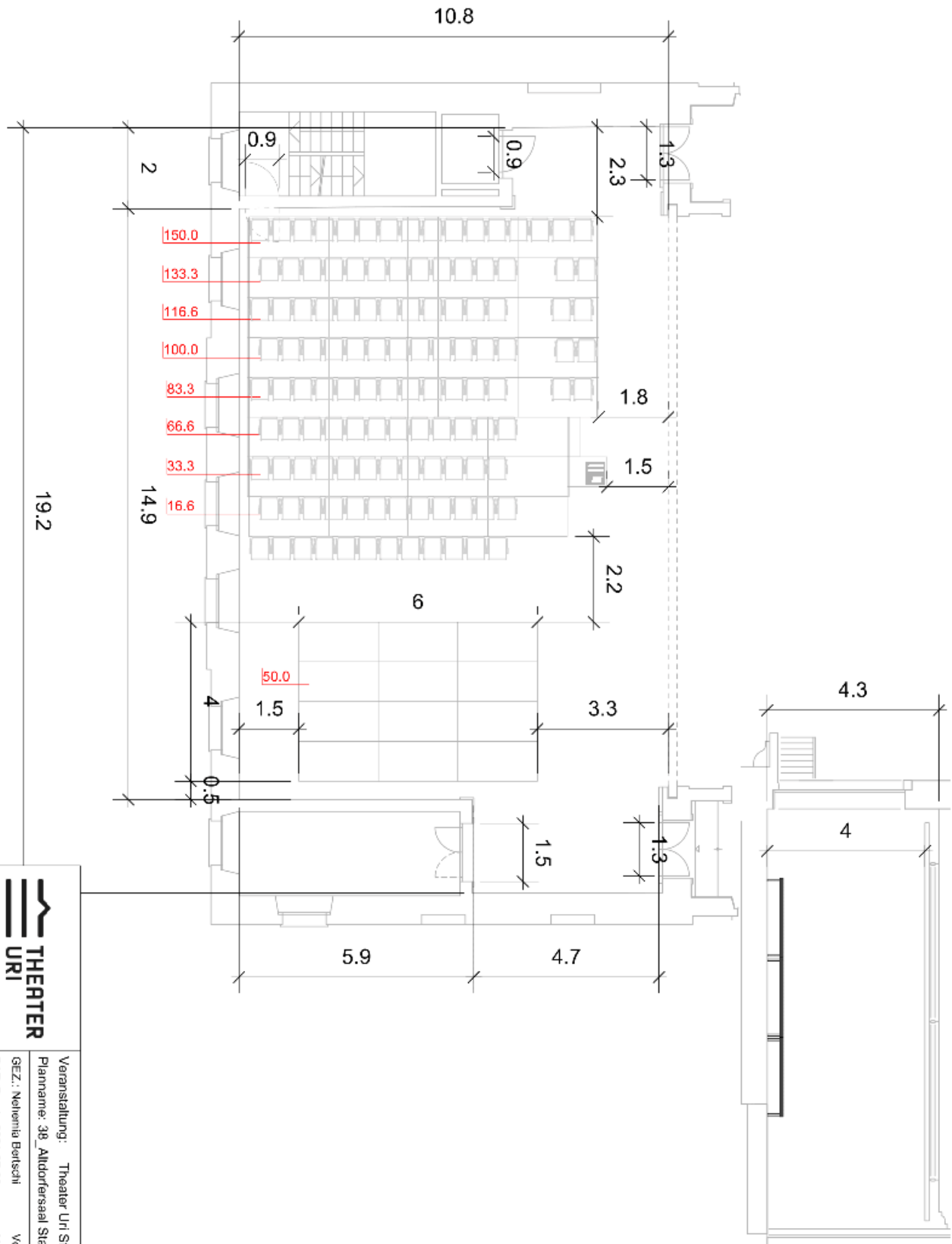


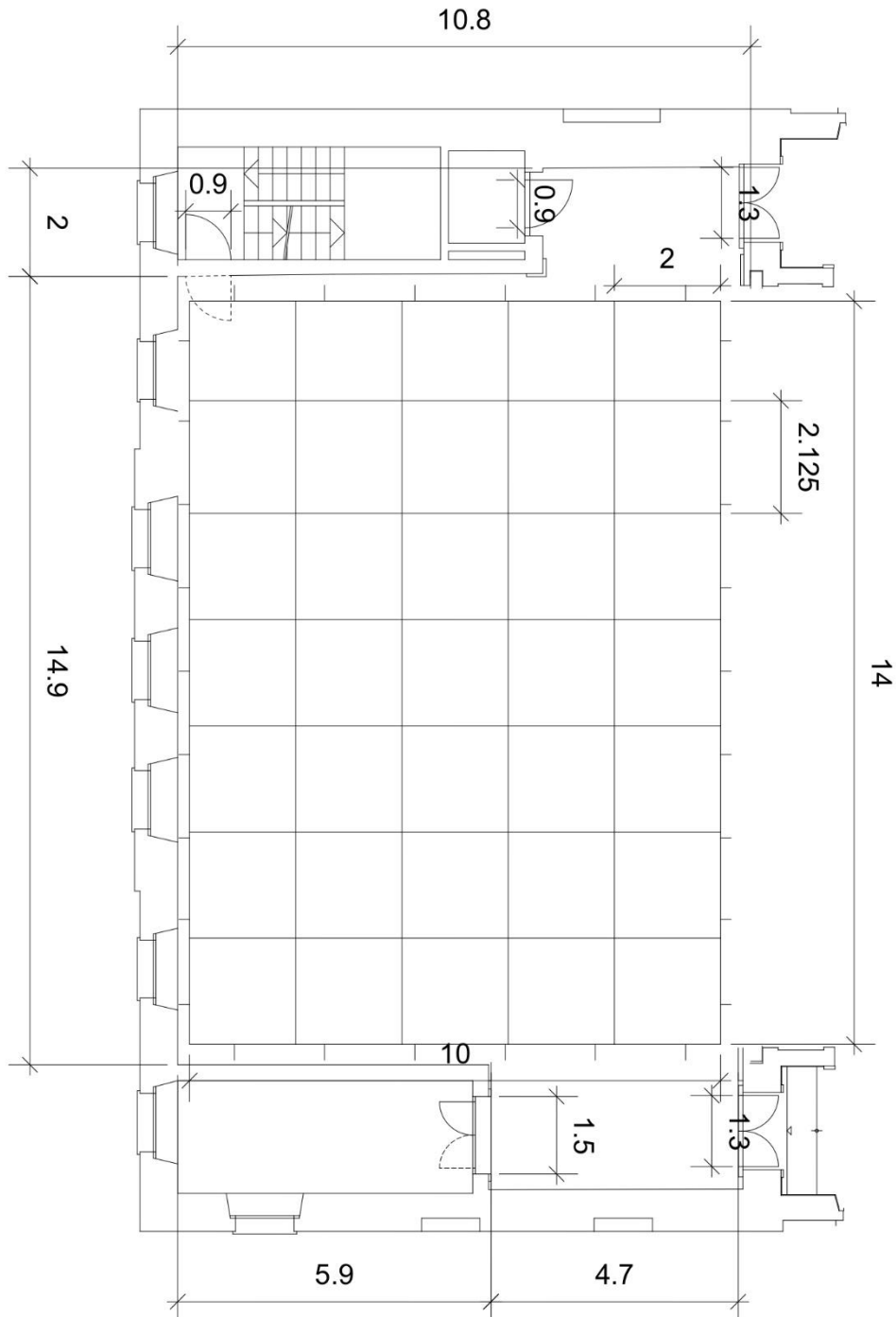
120 Sitzplätze

Kontakt Leitung Technik:
Stefan Zumstein
041 870 19 91
stefan.zumstein@theater-uri.ch

Wir behalten uns Änderungen im Bestand vor.

Bemassungspläne





| | |
|---|---|
|  | Veranstaltung: Planname: 47_Aldorfersaal_Rqg_Bemessung |
| | GZ: Fanni Henrich Datum: 2023-01-12 |
| Version: MASSSTAB: 1:100 | |

Video

Unsere Geräte sind auf 1080i/50 konfiguriert. Quellen und Monitore müssen diesen Standard unterstützen, oder entsprechend konvertiert werden.

Projektion

| | |
|--------------------------|----|
| Acer P6500 (5000lm) | x2 |
| Blacky Projector Shutter | x2 |

Switch/Distribution

| | |
|------------------------------|----|
| BMD 2 M/E Prod. Studio (Fix) | x1 |
|------------------------------|----|

Konverter

| | |
|-----------------------------------|----|
| BMD UpDownCross | x1 |
| BMD SDI<->HDMI Bi-Dir. | x2 |
| Apantac HDMI Split 1x2 | x1 |
| KanexPRO SDI <-> VGA | x1 |
| Yellobrick OTR 1810 Fiber <-> SDI | x2 |
| Div. Fix verbaut | |

Recording/Streaming

| | |
|------------------------------------|----|
| Sony PXW-Z90V-C 4K HDMI/SDI Kamera | x1 |
|------------------------------------|----|

Leinwand/Monitor

| | |
|----------------------------------|----|
| Aufprojektion 3.9m x 2.9m (4:3) | x1 |
| Rückprojektion 3.9m x 2.9m (4:3) | x1 |

Display

| | |
|-------------------------------------|----|
| Blackmagic SmartView HD SDI (16:9) | x5 |
| Panasonic TH-65EQ1W inkl. SDI->HDMI | x2 |

Audio

Im Altdorfersaal empfehlen wir Point-to-Point verbindungen. Je nach Anwendung kann auch auf unser Hausinternes Dante-Netzwerk zugegriffen werden. z.B für Inspizient in die Garderoben.

Lautsprecher

| | | | |
|-----------------------------|-----|------------------------------|----|
| CODA Audio HOPS 5" | x9 | <u>INST. DYN.</u> | |
| K&F Passio Top 5" | x10 | Sennheiser e904 | x4 |
| dB Technologies L 160D 2.5' | x2 | Sennheiser e906 | x2 |
| CODA Audio U12 Sub | x2 | Sennheiser MD421 | x3 |
| | | Shure SM57 | x4 |
| | | Yamahiko Piano Pickup System | x1 |

Amplifiers

| | | | |
|--|----|----------------|----|
| LAB.Gruppen IPD 2400 | x4 | | |
| CODA Audio Linus 10C | x1 | <u>VOX.</u> | |
| CODA Audio Linus 12C | x1 | Shure SM58 | x4 |
| Fischer Amps Hardwired InEar Belt Pack | x2 | Shure SM58-S | x3 |
| | | Shure Beta 87A | x1 |

Control

| | | | |
|---------------------|----|--------------------|----|
| Yamaha QL1 | x1 | <u>KOND.</u> | |
| Yamaha TIO 1608 | x1 | Rode NT5 | x4 |
| RME MadiFace Pro FS | x1 | Rode NTG-2 Shotgun | x2 |

Wireless

| | | | |
|----------------------------------|----|-------------------------------------|-----|
| Shure AD4D (2CH) | x1 | AKG C460 B | x2 |
| Shure AD1 Taschensender | x6 | AKG C480 B | x1 |
| Shure AD2 Handsender | x6 | MBNM 440 CL | x4 |
| Shure HF Mikrofonkapsel SM58 | x2 | DPA 4099 mit div. Instrumentadapter | x10 |
| Shure HF Mikrofonkapsel KSM9 | x2 | Neumann KM185 | x4 |
| Shure HF Mikrofonkapsel B87C | x4 | Neumann KM184 | x4 |
| DPA 4266 Headset OmniDirectional | x6 | Neumann KM183 | x2 |

| | | | |
|-------------------------------------|----|---------------------------|----|
| DPA d:fine 4088 Headset Directional | x5 | <u>DI-Box.</u> | |
| Shure TL45 Lavalier beige | x5 | Palmer PAN 01 Passiv | x6 |
| Shure TL45 Lavalier schwarz | x5 | Radial Pro DI Passiv | x2 |
| | | Radial Pro D2 Stereo | x1 |
| | | Radial AV2 Multi-Media DI | x1 |

Mikrofon

| | | | |
|-----------------|----|---------------------------|----|
| <u>BD</u> | | Stage Line DIB-100 | x2 |
| Shure Beta52A | x1 | NEVE RNDI | x2 |
| Sennheiser e902 | x1 | ARX Audiobox USB + Analog | x1 |
| Sennheiser e901 | x1 | Sonible ml:1 USB + Analog | x1 |

Licht

An einem Rigging-System können Scheinwerfer befestigt werden. Die Konstruktion besteht aus einem fixen Rohrraster, in welches noch weitere Stangen eingehängt werden können. In einem Nebenraum befinden sich drei 12-Kanal Dimmer. Das Saallicht besteht aus 12 LED Flutern. LED Scheinwerfer über im Saal verteilte DMX Plugboxen angeschlossen werden. Anschliessend ein Standard-Lichtplan.

LED

| | |
|-----------------------|-----|
| CLF Lighting Odin | x8 |
| Astera AX2-100 | x16 |
| ETC Desire D40 | x4 |
| Expolite TourLED 42cm | x6 |
| Coemar Risalto LED S+ | x12 |
| CLF SOFTLED 100 VW | x12 |

Halogen

| | |
|-------------------|-----|
| 350W Mini-Fresnel | x10 |
| 650W PC | x20 |
| 650W Profiler | x4 |
| 1kW Fresnel | x12 |
| 1kW PC | x13 |
| 1kW Par | x23 |
| 1kW Fluter ASYM | x14 |

Control

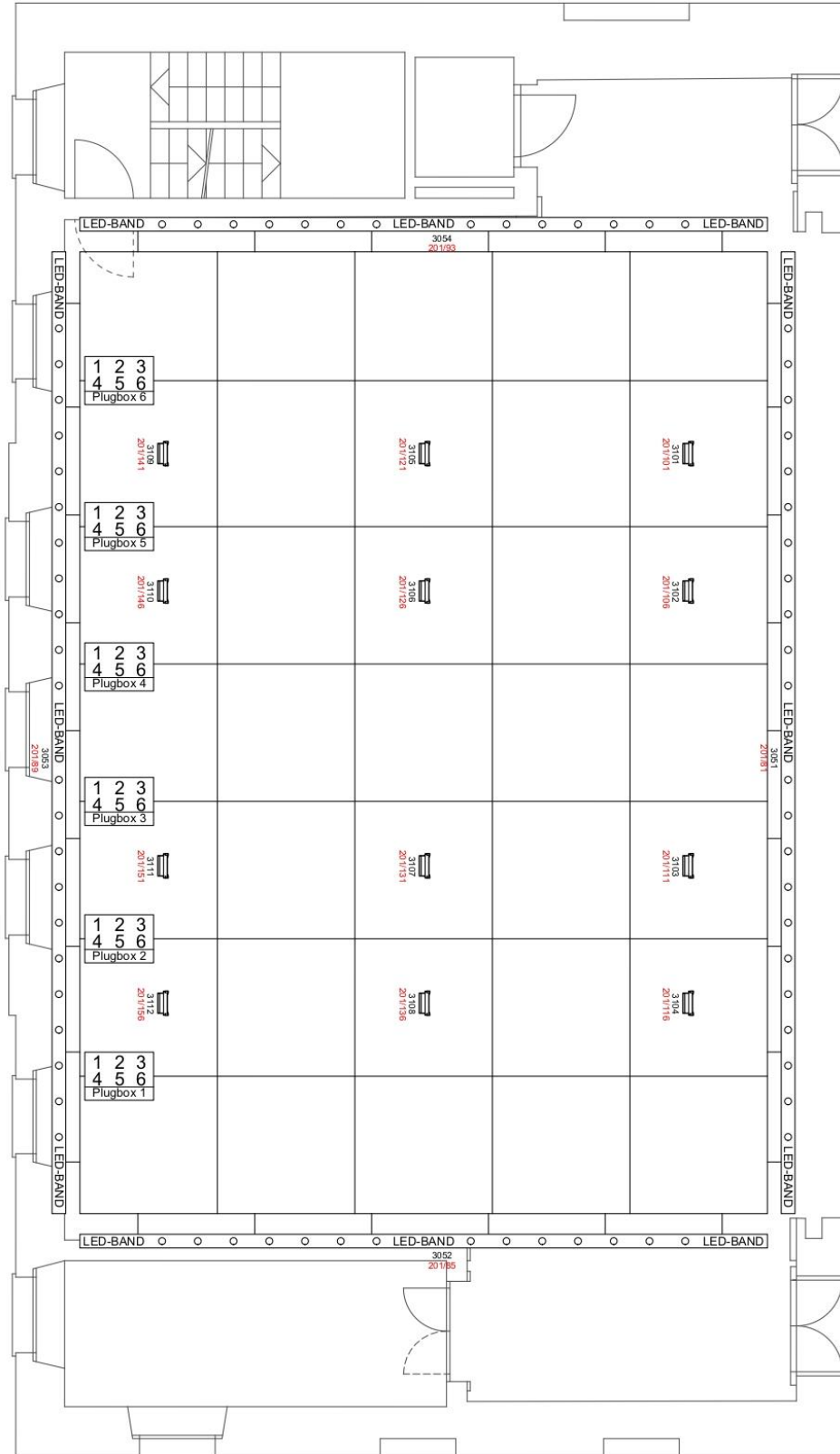
| | |
|--------------------------|----|
| MA Lighting dot2 core | x1 |
| MA Lighting dot 2 F-Wing | x1 |
| ETC Element 40 | x1 |
| LSC Atom | x1 |

Zubehör

| | |
|---------------------------|----|
| Astera ART7 Asterabox | x1 |
| Luminex Lumisplit 2 Univ. | x1 |

Effekte

| | |
|--------------|----|
| MVS LeMaitre | x1 |
|--------------|----|



**THEATER
URI**

Veranstaltung: Theater Uri Standard
 Planname: 39_Aldorfersaal Standard_Standardlicht
 GEZ.: Nehemia Bertschi Version: 22.10
 DAT. Druck: 2022-10-13 MASSSTAB: 1:80@A4